

61°16,65N 17°13,5E

Segelvik

Inseglingen...

...sker genom att du går stora farleden mot Söderhamn.

När du passerat Bullerstenen så ska du gå rakt norrut. Första bryggan på styrbords sida efter mastkranen är gästbryggan och platserna är mot söder. Använd i första hand boj i aktern.

Plats kan fås vid övriga bryggor – hör med vaktmästaren och djupet vid bryggorna är cirka 4 meter.

Tillgång till toa, duschar, vedeldad bastu, klubbstuga med kök, tv, kyl och frys.

Fin grillplats vid badstranden som ligger i lä för sjöbris.

Gästrum med 4 bäddar.

20-meters mastkran.

Naturstig till Skatberget 2,5 km.
Kryssarklubbens boj har positionen
61°16,5N/17°13,5E

Klubbstuga:
0270-28 10 14





Svartsundet

61°17,4N 17°13,5E

Skyddat läge...

...vid kommunal brygga.

Toalett, grillplats och fin sandstrand.

Miss a inte den fina utsikten från Skatbergets topp.

www.svartsundsrannan.se

www.sms-soderhamn.com



Stålnäset

61°19N 17°15E

En väl utmärkt...

...bätled visar dig vägen in till detta skär..

Kryssarklubben har en boj här.



Svärta





61°20,8N 17°19,8E

Prästgrundet

Äldre fiskeläge...

...med lämningar ända från Vikingatiden. Viken ger gott skydd vid dåligt väder.

Fin lagun med gamla sjöbodar i cirkel runt stränderna.

Insegling kan endast ske från norr och inloppet är muddrat till 10 meters bredd. Vid hård nordvästlig vind bör man undvika Prästgrundet.

Numera bor mest sommargäster här men det finns 5 gästplatser vid flytbrygga.

Sevärt är det gamla kapellet, begravningsplatser och labyrinten.

Helikopterlandningsplats, toalett och sopstall.

www.jungfrukusten.com



61°22N 17°13E

Klacksörarna

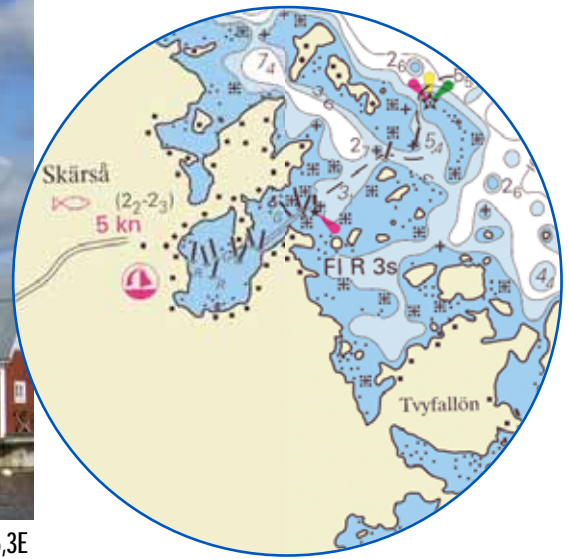
Kommunal...

... brygga med grillplats toalett och sopmaja.

Kryssarklubbens Eggegrundskrets har boj här.

Översta bilden från fiskeläget.





Skärså

61°22,6N 17°06,3E

Ett genuint...

...fiskelage där det fortfarande finns yrkesfiskare kvar.

Skärså är oförstört och väl bevarat och var en gång ett av hälsingekustens största fiskelägen.

Goda inseglingsförhållanden via utprickad och muddrad farled. Landstigning kan ske vid den gamla fiskekajen strax nedanför restaurangen.

Håll innanför prickningen i hamnen.

15 gästplatser och det är drygt 2 meter djupt.

Här finns även fiskemuseum.

Nära till service i form av toalett och dusch, vedeldad bastu, el och vatten och

det finns sopcontainer i hamnen.

I Restaurangen Albertina (0270-320 10) kan du njuta av Bottenhavets läckerheter såsom böckling och strömming.

Rökt fisk säljs i fiskeläget.

Gör gärna ett besök i Skärså glashytta för att möta glasblåsaren Henric Sjölin, utbildad vid Orrefors glasbruk.

Det är 300 meter till Skärså camping (0270- 320 50) där det bl a finns put-and-take-fiske samt uthyrning av småbåtar.

Skärså samfällighet:

0270-320 10, 321 60

www.hbf.nu





61°25,4N 17°08,1E

Saltpannan

Väster om...

...Korsholmen ligger Sörfjärden och Ullövikén, en vacker och väl skyddad vik med god ankarbotten och fina bad- möjligheter.

Lämplig naturhamn med 3-6 meters djup.

Vid Saltpannan finns en hamn med drygt 80 båtplatser avsedda för Långvinds fritidsområde.

Se upp för grunden norr om Medharet!

Observera hastighetsbegränsningen (5 knop) vid infart.



61°27,35N 17°08,04E

Långvind

Insegling sker...

...i markerad enslinje norr om Käringsskär där du möter du en y småbåts- och gästhamn vid den gamla malmkajen.

El, färskvatten, grillplats och sophämtning.

Servicebyggnad med toalett/ dusch/bastu/tvättstuga/pentry, 500 meter från bryggan.

Storslagen natur, med rullstensåsar, ängar, gammelskog, istidsslipade hållar och klappersten.

Långvinds herrgård är från 1799 och fick sin tillbyggnad 1896, sex år efter det att järnbruket gått ur tiden. Herrgården är pampigt utformad med tre våningar och 28 rum.

Café Bränneriet (0650-810 90)



är en sommarrestaurang med fullständiga rättigheter. I det intilliggande kollhuset ordnas festmåltider, konserter och annan kvällsunderhållning, seminarier, konferenser, teater m m.

Guidningar kan ordnas.

Kapell från järnbrukstiden med helgmålsbön alla sommarlördagar.

www.langvindsbruk.nu

www.langvind-herrgard.se



61°27,5N 17°10,7E

Lotshällan

Här finns.....

...två grillplatser på den lilla klippön som saknar bryggor och annan service.

I den lilla viken med den vita båten finns dock några stockar nedstuckna mellan klippblocken för att underlätta förtöjning.

Här är viken djup ända in till strandkanten. Det vita kumlet på öns högsta punkt syns på långt håll och underlättar identifiering.

Det är under häckning ett rikligt fågelliv på norra delen och den mindre klippön längre ut.

Fågelbona kan vara svåra att se så var försiktiga med var ni sätter fötterna!



61°31,36N 17°09,24E

Gressla

Bergön...

...är namnet på den västra delen av denna ö. Den östra heter Enhamnen. Längst in i den vik, som från norr skär in i Bergön, finns en sandstrand som lokalt kallas Gressla.

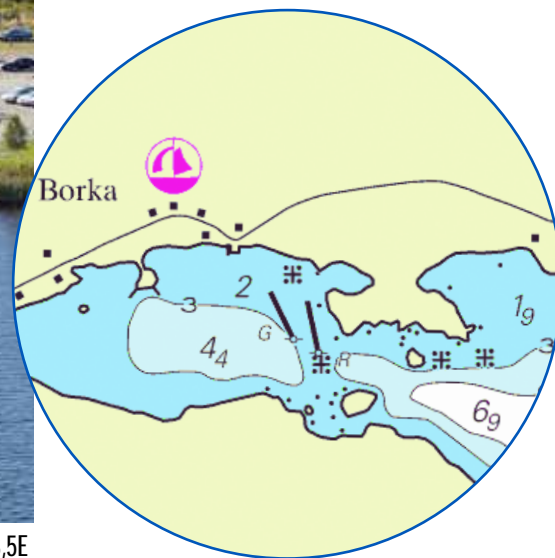
Viken är djup och det är bara längst in som man inte kan gå in med en segelbåt men mindre motorbåtar kan köras ända upp på stranden.

Här finns en dock en brygga att förtöja vid för att undvika båtar, som kan vara i vägen för badande.

Västra delen av viken är djupast så här kan man förtöja båtar ända in mot klipporna.

Torrtoa, grillplats med två bord.





Borka Brygga

61°33,0N 17°03,5E

Denna ångbåtsbrygga...

...härrör från 1850-talet och har renoverats under senare år.

Insegling söder om Flakön i utprickad farled samt enslinjer på Norrörarna.

25 gästplatser, restaurang och café inom området. Mastkran, dusch och toalett och slip finns i Fjälä, en knapp mil söderut, vattenvägen. Tre kilometer till affär i Enånger.

De flesta turister kommer nog till Borka för att ta en fika eller ett mål mat i serveringen och även för ortsbefolkningen är serveringen (fullständiga rättigheter) ett "vattenhål" som lockar många under de soliga sommarmånaderna.

Utsikten från Fonkhälle, berget strax

norr om Borka Brygga, är hänförande och värd ett besök. Stigbeskrivning i caféet.

Besök även den hantverksutställning som pågår under sommaren.

Förädlad fisk finns att köpa av fiskare i närbelägna bodar och annat på sommarprogrammet är t ex bryggdansen, pubkvällar samt metar- och segeltävlingar.

Sommaren avslutas vanligen med det stora skådespelet Lyskvällen, sista lördagskvällen i augusti då hela skärgården tänds upp med hundratals brasor och facklor och fyrverkeri.

Ett båtbyggnadsmuseum öppnades 2006.

Borka brygga:

0650-55 00 41, 070-248 97 38

www.ebs.st

www.borkabrygga.info





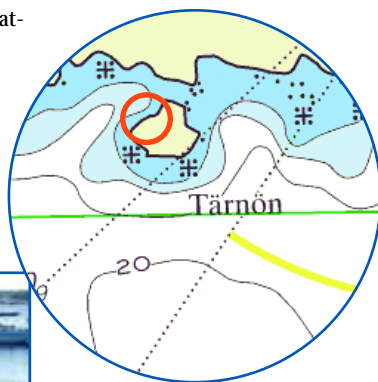
61°32,17N 17°26,76E

Tärnön

En gammal lotsutkik...

...med en liten brygga, grillplatser, torrtoa och soptunnor.

www.x.lst.se



61°32,1N 17°23,5E

Agö Ormsand

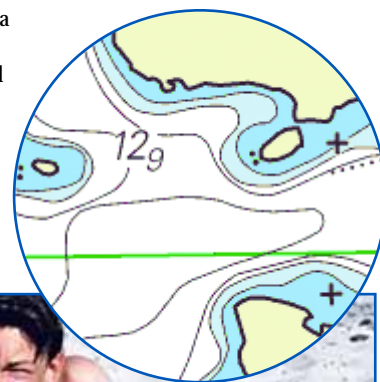
Möjlighet till...

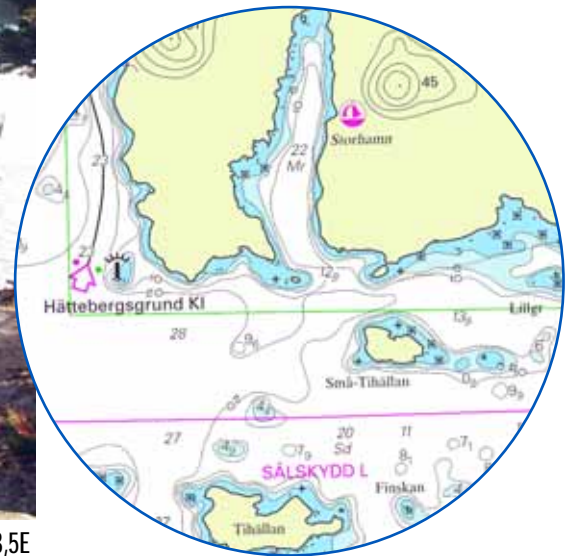
...förtöjning på bryggans båda sidor.

Segelbåtar bör man lägga vid bryggans kortände pga lågt vattendjup.

Fin sandstrand, lämplig för barnfamiljer med vindskydd, torrtoa och sopmaja.

Gångstig till Agö Storhamn och Agöns fiskeläge.





Agö Storhamn

61°32,8N 17°23,5E

20 gästplatser...

...och förtöjning vid bryggponton sker med ankare.

Kryssarklubben har två bojar i Storhamnsviken.

Hamndjupet är cirka 2,5 meter.

Övernattingsstuga med 8 bäddar, bastu, färskvatten, latrintömning, sopmaja och fina nyuppförda toaletter.

Ta en titt på det vackra kapellet från 1660, utbyggt på 1800-talet – Gävleborgs läns största.

Utanför kapellet står "Ljusstenen", ett solur från 1680.

Mitt på vikens östra sida, Sveden, finns en betongbrygga och badstrand och där-

ifrån går en 2,4 km lång gångstig till fiskehamnen och till Agö fyr (4,5 km).

Agön ingår i naturreservatet Agö-Kräkön, som även omfattar Drakön.

Respektera sälskyddsområdet kring Tihällan, söder om Agön och landstigningsförbud råder under tiden 1/2 – 31/8.

1997 drog en skogsbrand fram över Agön och i dess spår kan man nu studera den brandgynnade floran och faunan.

Första fyren tillkom 1860 och det handlade då om ett bostadshus med lanternin på taket. Därefter byggdes ett 11 meter högt fyrtorn vid gaveln till bostadshuset.

1970 byggdes ett nytt 15 meter högt fyrrhus i betong men det gamla tornet finns fortfarande kvar.

Fram till 1932 fanns lots på Agö men den flyttades då till Hölickskär på Hornslandet.





Drakön

61°33,3N 17°21,2E

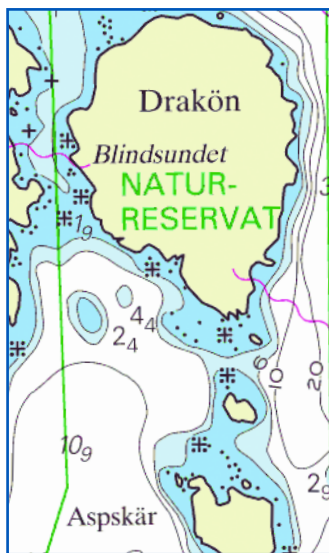
Denna ö...

...mellan Agön och Kräkön har lämningar från medeltiden (S:t Olofs hamn) med bland annat husgrunder, kyrkogård, hamnanläggning och begravningsplatser för sjömän och fiskare.

Drakön ingår i Agö-Kräköns naturreservat.

Hamnen är lämplig för dagsutflykter.

Från landstigningsplatsen, som tyvärr ligger ganska öppen för vindar och vågor, går en ungefär 300 meter lång stig upp på öns högsta punkt.



61°33,25N 17°18,57E

Kräksundet

Mitt på Kräkös...

...västra sida, norr om fyren, finns en brygga.

Grillplats och soptunna.

