



# Ulvön

63°01,4N 18°38,9E

## Ulvöhamn på...

...norra Ulvön – i dagligt tal bara Ulvön – är Högakustenskärgårdens största turistbesöksmål. Ulvöhamn har höga kulturella värden med sin välbevarade struktur med sjöbodar, bostadshus, hamngata och gistvallar.

Kapellet från 1622 är en klenod med fina vägg- och takmålningar (bild th).

Fråga efter en guide.

Här finns också en väl utbyggd service med hotell, stugor och pensionat, flera restauranger, caféer, livsmedelsbutik, bränsle och färskvatten.

Öarna är geologiskt intressanta både ur landhöjningssynpunkt och med tanke på

den gruvdrift som ägt rum både på norra och södra Ulvön (Ytterön).

Ulvön är även botaniskt intressant och den enklaste botaniska utflykten gör du utefter hamngatan och backen upp till Mala (även kallad "Spybacken"). Längs den promenaden finner du bl a baktimjan, backnejlika, ullört samt natt och dag.

Södra Ulvön har fina naturhamnar i bl a gamla fiskeläget Marviksgrunnan, Rensviken, Flaseviken, Fäbodviken och Långviken.

På Norra Ulvön rekommenderas naturhamnar intill Ankarberget, vid Tjockudden och vid Rödharn. Se sep. om Sandviken.





63°01,4N 18°39,5E

## Rum & konferens har...

...8 platser för gästbåtar vid det forna surströmmingssalteriet.

Hamndjup på cirka 4 meter, vatten, wc, toaletter och dusch.

Anläggning med 37 bäddar i

14 rum, bastu, relax och konferensmöjligheter.

Ulvö Rum & konferens:

0660-22 40 76

[www.ulvo-rum-konferens.com](http://www.ulvo-rum-konferens.com)

63°01,0N 18°38,8E

## Kajen vid Ulvö...

...handelsbod har 20 platser.

Hamndjupet är 4 meter.

Vatten, wc, dusch, bastu, tvättstuga, eluttag, miljöstation, bensin, diesel och gasol.

Båt-, cykel- och stuguthyrning.

Dagliga båtturer t/r med Mjälomslandet, Ullånger, Docksta och Köpmanholmen.

Hamnvärd:

070-766 40 14

Stuguthyrning/servicecenter:

0660-22 41 57, 070-368 52 52

[www.ulvon.com](http://www.ulvon.com)

Ulvö vandrarhem:

0660-22 41 90



63°01,4N 18°39,6E

## Hotellbryggan i...

...hamnens norra del vid Skärgårdshotellet med 40 gästplatser.

Hamndjupet är 4 meter.

Vatten, wc, dusch, bastu, tvättstuga och eluttag.

Två pooler, 10x25 meter samt barnpool.

Bangolf och servicehus.

Ulvö Skärgårdshotell:

0660-22 40 09





63°04N 18°41,0E

# Sandviken

## Kulturhistorisk...

...idyll med gränande fiskestugor från 1700-talet, vid en lång vit sandstrand.

Sedan början av år 2005 är Sandviken med omgivningar förklarade som kulturresevat.

1 kilometer till Stormyrans naturreservat som också är ett Natura 2000-område.

Surströmmingsfest varje måndag med "Bysse". Vid midnatt kan ske vi ser "Vita damen"...

22 sjöbodar/stugor för uthyrning, fin sandstrand och brygga för förtöjning.

Information och bokning:

0660-22 03 73

0660-22 40 33

[www.bjastabacken.se](http://www.bjastabacken.se)



63°03N 18°29E

# Mjältön

## Öns topp...

...när 236 meter över havet och är Sveriges högsta ö.

En del av ön med gästhamnen Baggviken (20 platser/frivillig avgift) är naturreservat som är sevärt med sina vida klapperstensfält, grottan uppe i berget samt sist men inte minst utsikten från Mjältöns topp!

Vedeldad bastu, torrdass, grillplats och sopmaja. Fin kalkkälla!

Baggsand är en stor härlig badstrand.

Stig från Baggviken till öns topp – bär med en sten!

Mjältön har andra fina naturhamnar som kan rekommenderas; Norra och Södra Aspiken, Norra

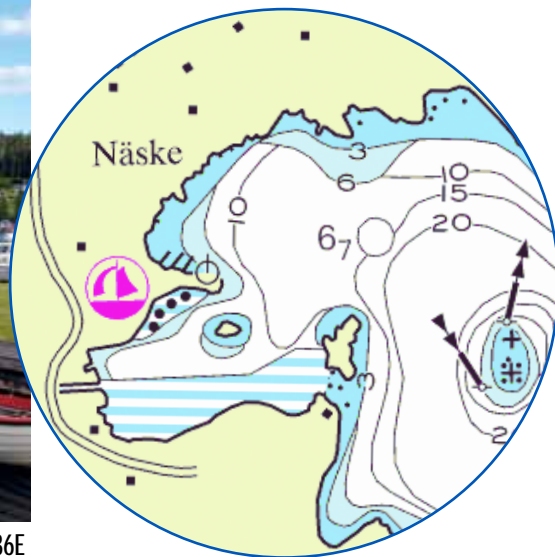


och Södra Valmen samt norra udden på Önnskäret.

Kontakt:

0613-406 06





# Näskefjärden

63°09N 18°36E

## En större fjärd...

...med många lämpliga natthamnar.

Goda inseglingsförhållanden med ett övervägande stort djup.

Den röda rapakivgraniten dominerar den branta kusten.

Vid Näskefjärdens västra strand ligger Skuleskogens nationalpark med sina orörda skogspartier, myrar och raviner. Längs denna strand löper Höga Kusten-leden.

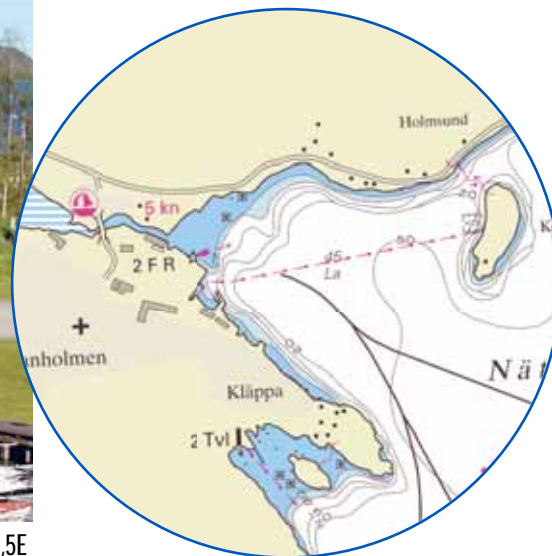
Från Kälaviken, Tärnättholmarna (liten brygga), Långviken och Salsviken i Näskefjärden når man Slättdalskrevan som är en märklig naturformation i Skuleskogens nationalpark (se sidan 136).



Näske båtsällskap:  
0660-22 32 10  
[www.naskebs.se](http://www.naskebs.se)

Näske Lax:  
0660-22 33 40  
[www.naskelax.se](http://www.naskelax.se)





# Köpmanholmen

63°11,0N 18°34,5E

## Skyddad hamn...

...med närhet till det gamla brukssamhället, belägen 300 meter uppströms Nätraån.

75 båtplatser varav 3 gästplatser med tillgång till el och färskvatten. 10 stycken eluttag, bätlyft och varv.

Ny del av gästhamn för båtar upp till 45 fot och internetuppkoppling.

Hamndjupet är drygt 2,5 meter.

I klubbstugan finns kök, toalett och dusch.

Husvagnsparkering.

Fyra cyklar, barnstol, cykelkärra och hjälmar finns för uthyrning.

Livs, bensin, diesel samt utlämnings-

ställe för systembolaget cirka 800 meter. Arbetarmuseum och örtagård.

Hamnvärd:

0660-22 32 15, -22 36 88

Restaurang Kajen/STF vandrarhem:

0660-22 34 96

Solsidan Bed & Breakfast:

0660-22 36 86

Yvalgården Bed & Breakfast:

0660-22 39 17

Örtagården:

0660-22 38 23





# Balesudden

63°10N 18°43E

## Södra Balesviken...

...är en väl skyddad vik belägen på Balesuddens södra sida med goda inseglingsförhållanden och ett gott skydd för alla vindar utom "sydvästen".

Maximalt sex båtar får plats att ankras mot land.

Balesudden är naturreservat och Natura 2000-område med en natur som mycket liknar Skuleskogen.

Reservatets kvalitéer ligger i den orörda naturen, dess spännande geologi, men också att det är hänförande naturskönt.

Cirka 200 m NV om Södra Balesviken ligger en grotta som dock är rätt svår att upptäcka.

Nära Höga Kustenleden söder om Täxklippen finns "häftiga" jättegrytor.

63°10N 18°43E

## Norra Balesviken...

...när man efter en 600 meter lång promenad på HögaKustenleden över från Södra Balesviken – en mäktig vandring genom urskogen.

Lite mer norrut, i Bodviken

finns en raststuga för övernattnig.

Miss inte avstickaren ut mot Balesudden och till Bolestjärnen med dess klargröna vatten som är drickbart.







63°06,5N 18°46,3E

# Skrubban

## En ö som...

...majestätiskt reser sig ur Bottenhavet formad av vulkaniska bergarter sk diabaser.

“Väggarna” är 40 meter höga och spektakulära med hängande klippblock, sprickor och roliga formationer. Havet är här lika djupt som ön är hög!

Skrubban ingår i Trysunda naturreservat och är också ett natura 2000-område och den är en riktig fågelö speciellt på västra och sydvästra sidorna.

Grästrut, silltrut och måsar dominerar.



63°10,7N 18°52,7E

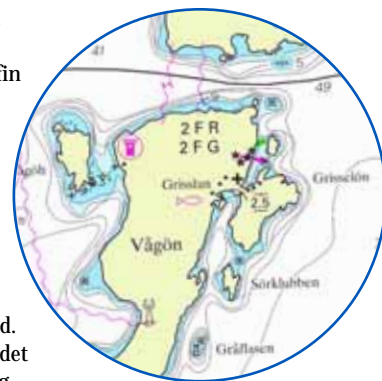
# Grisslan

## Angöring...

...på Grisslan sker lämpligast vid klipporna på norra delen av Grissleön men det finns också fin möjlighet att hitta natthamn i Storviken på södra delen av Vågön där det finns rastplats och torrklosett. Härifrån leder en stig till fiskeläget.

På Vågön har det bedrivits fiske ända sedan 1600-talet men numera är det endast fritidsfiske som bedrivs sommartid.

Det vita kapellet finns också det på Vågön som är hela 3 km lång och där högsta toppen är 55 meter över Bottenhavet och därför väl värd ett besök om du vill se dig om.





# Trysunda

63°08,4N 18°47,2E

## Genom det breda...

...sundet när du Trysunda, utsedd till Sveriges vackraste ö. 25 gästplatser vid rymlig brygga och servicebyggnad i västra delen av fiskehamnen. Servicehuset har kök, dusch, wc, bastu och tvättstuga.

Här finns också ett litet STF Vandrarhem med 7 rum samt 6-bädds stuga och det finns en livsmedelsaffär med fikamöjlighet intill vandrarhemmet.

Ankring mot land kan göras väster om gästhamnen där det är tvärdjupt.

Betänk att Trysunda trafikeras av skärgårdsbåtar med täta turer till och från Örnsköldsvik och Köpmanholmen.

Gör gärna ett besök i Fiskemuseet.

Kapellet från 1600-talet är med sina vackra väggmålningar är en klenod i Høga Kusten.

Naturhamnar också i Bockviken, Rödskataviken samt Björnviken och fina bad i just Rödskataviken och Björnviken.

Strövstigar med rastplatser på Trysundaön som är naturreservat och natura 2000-område.

Hamnvård/turistinfo/STF vandrarhem:

0660-430 38, 070-649 91 15

[www.kajen.just.nu](http://www.kajen.just.nu)

Café Sjöboden:

0660-430 56, 070-516 36 30







63°15N 18°42E

# Bäckfjärden

## Bäckagårdshamnen...

...är belägen nästan längst in i Bäckfjärden.

6 gästplatser på flytkaj av betong.

Hamndjupet är hela 3 meter.

Närmaste granne med Gene Fornby och vackert belägen i en talldunge, 150 meter från gästbryggan. Här finns bl a hövdingegården, som är en rekonstruktion av en bondgård från en av Norrlands kustens storhetstider, 400-500-talet e Kr. På Gene Fornby levandegörs livet på järnåldern med en familj i tidsenliga kläder, deras sysslor och husdjur.

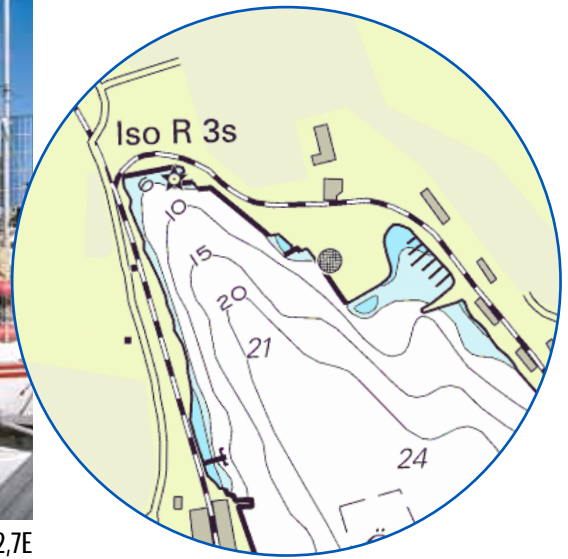
Guidade turer.

Öppet dagtid med servering.

Bäckfjärdens båtklubb:

0660-533 18





# Örnsköldsvik

63°17,2N 18°42,7E

## Längst inne i...

...fjärden och nära centrala Örnsköldsvik ligger denna fina gästhamn med "Blå flagg" och hamnen har tilldelats "Guldstjärnan" både 1998 och 2004.

Tre meters djup och 30 gästplatser.

Gästhamnen har miljöstation, utslagsvask, gasol, trailerramp, bätlyft, mastkran och motorservice. Kök-/matplats med uppehållsrum och internetdator.

Boule och två minigolfbanor.

Stor grillplats för bätgästerna i hamnen som ligger alldeles "på trappan till Arkenhuset" och här finns ex-vis restaurang, bibliotek och Hans Hedberg-museet.

Paradisbadet, som är ett av Europas häf-

tigaste äventyrsbad, ligger bara 300 meter bort uppe vid E4.

Väger du kasta dig ut i den 181 meter långa vattenrutschbanan Magic Eye?

Oscarsgallerian med 35 butiker finns i forna Domus-varuhuset och invigdes 2005.

Hamnvärden: 070-538 30 53

[www.gasthamnen-ovik.nu](http://www.gasthamnen-ovik.nu)

Paradisbadet: 0660-885 90

Turistbyrån: 0660-881 00

[www.ornskoldsvik.se](http://www.ornskoldsvik.se)

Hans Hedberg-museet: 0660-785 00

Museum och konsthall: 0660-886 00

Veckefjärdens golfbana: 0660-29 33 55





# Skeppsmalen

63°11,6N 19°0,1E

## Skags fyr...

...byggdes 1871 (17,5 meter hög Heidenstamfyr) och var placerad på den lilla ön Gråklubben nordost Skagsudde. Den byggdes som angöringsfyr för inloppet till Örnsköldsvik.

Nuvarande moderna fyr- och lotsstation byggdes 1957 och den har ett 26 meter högt torn där den står placerad nästan 13 meter över vattenytan.

Inseglingen mot den fina fiskehamnen sker mot två röda triangulära enstavlor.

Strax utanför inloppet till hamnen finns ett par hållor som utmärkts med betongkummel. Se upp för hållen på norra sidan sedan du passerat lotsbryggan.

Förhoppningsvis finner du en ledig plats vid betongkajen längst in i hamnen.

I anslutning till fiskeläget ligger Fiskevistet, surströmmingsmuseet med café och restaurang.

Museets basutställning om (sur)strömming har "glimten i ögat" och du som gör ett besök får givetvis lukta på surströmming samt bland mycket annat lyssna till hur strömmingen i levande tillstäng talar med varandra – väl värt ett besök.

Här ligger också fiskelägets kapell från omkring år 1800.

Observera minnesstenen utanför kapellet

med ett påminnande om hur "havet ger och havet tar".

Med fyren som utgångspunkt finns två uppmärkta rundlingor.

Den ena är "Fyrstigen" på 900 m med illustrerade informationstavlor om flora, fåglar och dramatisk kulturhistoria.

Den andra är "Landhöjningsstigen" på 600 m som beskriver forna strandnivåer i förhållande till kända historiska händelser.

Båda stigarna leder tillbaka till hamnen. Den illustrerade översiktsskissen hjälper dig att orientera i området.

Fiskevistet: 0660-25 60 19

[www.fiskevistet.se](http://www.fiskevistet.se)





# Skagshamn

63°12,6N 19°0,1E

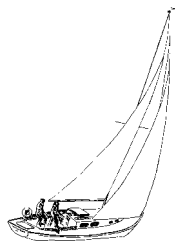
## Fast brygga...

...med 15 gästplatser i vacker vik norr om Skagsudde intill "Röda Ulven" – Sveriges största surströmmingsalteri.

Ta en titt in i ett 350-årigt fiskarkapell och sniffa lite på "världens största" surströmmingsfabrik.

Här kan man också göra ett besök i Skagenmålarna Gunnar Erkner och Bo Westberg Greens ateljéer.

[www.ornskoldsvik.se/turism](http://www.ornskoldsvik.se/turism)



# Bergö-Risöfjärden

## Ett "innanhav"...

...med många vackra vikar och holmar med många lummiga öar och inbjudande uddar där du kan söka lä eller varför inte lägga till och bege dig ut på upptäcksfärd?

Lättnavigerad fjärd undantaget den nordöstra delen av Bergöfjärden som är grund.

På lilla Bergön hittar du "Paradisviken" som tyvärr har blivit lite väl grund i takt med landhöjningen.

Kyrkesviken, på östra sidan av Risöfjärden, är ända från den första kristna tiden. Här har man hittat ruiner av ett klosterkapell från 1200-talet.

Ankringsplatser i Finnsviken och Skedeviken.





63°16N 19°05,3E

# Ulträvfjärden

## Smal muddrad...

...ränna leder in till Ulträvfjärden, strax norr om Risöfjärden.

Det här är inget att rekommendera för segelbåtar men grundgående båtar kan ta sig in till ett par mindre holmar där man kan förtöja.



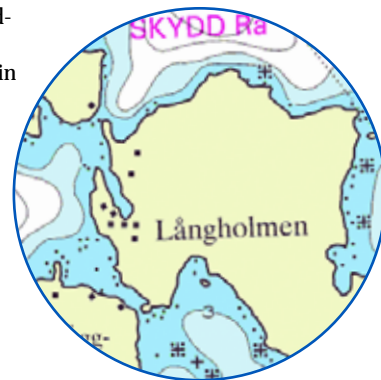
63°16,4N 19°10,0E

# Långholmen

## Viken på "Holma"...

...är stenig men har en muddrad och prickad farled som är cirka 1,5 meter djup och leder in till fiskeläget Holmarna.

Ta en runda i Trojaborgen (en stenlabyrint)!



*Småskrake*



63°19,8N 19°08,4E

# Husum

## Norr om...

...Dombäcksöns västra del, nordväst om Ramön, huserar Husums båtklubb.

Inseglingsdjupet till småbåts-hamnen (6 gästplatser) är cirka 2,5 meter.

Hamnen är välutrustad med vatten, wc, dusch, eluttag, trailer-ramp, badplats och grillplats.

400 meter till livsmedel, 700 meter till restaurang och 2 km till Husums centrum.

Utanför inloppet till Husum finns bl a ett flertal fornlämningar på Vikskär och Granön söder ut har en lähamn på nordvästra udden.

Hamnvärd:

070-578 01 63, 0663-611 60



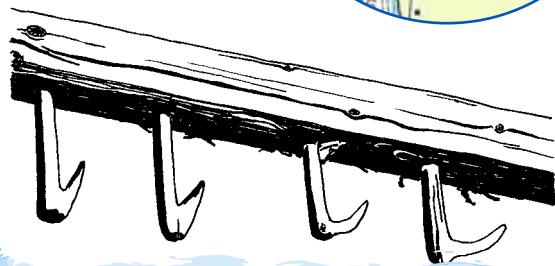
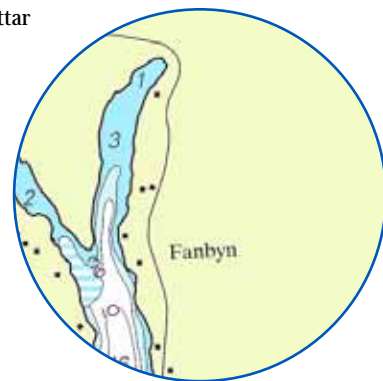
63°20,4N 19°12,1E

# Fanbyviken

## Inloppet...

...till denna långsmala vik hittar du öster om Husum.

Viken kan faktiskt "svälja" ganska djupgående båtar som utan större hinder kan söka sig längst in i viken där man i Fanbyn finner en hamn i mycket gott skydd.







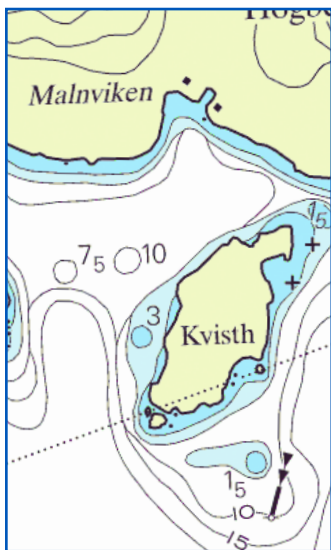
63°19,7N 19°13,2E

# Malnviken

## Längst ut...

...på Själnön och i lite skydd av Kvistholmen ligger denna gamla handelsplats med anor ända från 1500-talet.

På platsen finns därför fornlämningar i form av bland annat en labyrint, sk Trojaborg och ett värddkasberg som användes i ett signalsystem utefter kusten när man exempelvis ville varna för ankommande faror.



63°20,3N 19°14,3E

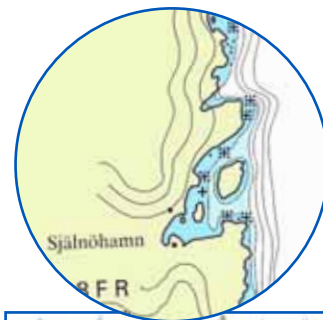
# Själnöhamn

## I mycket gott skydd...

...ligger denna lilla naturhamn där man förtöjer mot någon av holmarna i viken eller mot södra stranden.

Det finns ett par fiskestugor.

Riskområde för skjutning – röda varningsflaggor hissas.



Fiskmås





63°28N 19°5E

# Salusand

## Campingplats...

...med väl utbyggd service nära gränsen till Västerbottens län och invid E4.

Fin och djup långgrund sandstrand där du bör se upp för badande när du förtöjer, förslagsvis på svaj.

Lämplig natthamn finns i Degerbukten norr om Salusand och några hundra meter söder därom ligger Stavarhällarna med vandringsleder, ett flertal grottor samt gravrösen från bronsåldern.

Salusand är också ett Natura 2000-område.

