

# Lill-Lubban

62°10,2N 17°31,0E

## Kryssarklubbens...

...nya anläggning innanför Galtström, en väl skyddad hamn i god och uppfriskande miljö som är väl värd ett besök, perfekt som natthamn för den som långfärdsseglar utefter Norrlandskusten.

Lill-Lubban är på cirka 5 hektar med en spännande gammelskog.

Insegling sker via enslinjer/fyror som syns väl. Minsta djup vid inseglingen är 4 meter och vid Lill-Lubban väntar 16 gästplatser där man förtöjer med boj eller ankare vid flytbygga.

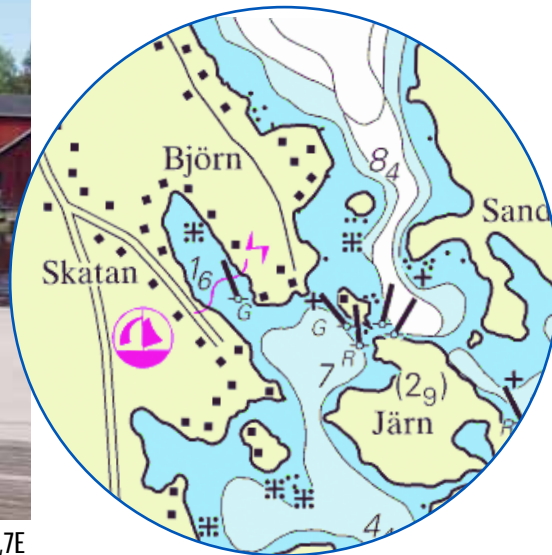
Om man vill göra ett litet äventyr och en utflykt så är det bara 600 meter till Galtströms bruk (bilden th).

Jolle finns att låna om man vill göra ett besök till Galtström där det finns café och restaurang.

Det finns flera K-märkta sevärheter exempelvis en smalspårig musejärnväg med ånglok som brukar trafikera bruket/hamnen.

Hamnvärden:  
060-56 25 56, 070-635 94 98





# Skatan

62°11,7N 17°30,7E

## Vid inloppet.....

...till Björköfjärden finns en prickad farled som leder in till Skatans hamn där det finns 6 gästplatser.

Lerbotten vilket gör det lämpligt att ligga för ankare eller längsides. Hamnen muddrades 2006 vilket gav ett djup på cirka 2,5 meter.

Skatan erbjuder en hamnstuga i toppklass och du kan nog lukta dig fram till fiskrökeriet.

Björköfjärden är ett "innanhav" med flera fina badstränder och inloppet är inte så svårnavigerat som man kanske först befarar.

Skatans Café: 060-380 08

Hamnförening: 060-381 38, 381 00





# Brämön

## Naturreseptat....

...och Natura 2000-område med syfte att skydda ett ostört kustområde där skog, våtmarker och stränder får utvecklas fritt.

En viktig del är även att skapa en ostörd häckningsmiljö för bland annat kustfågel och havsörn.

Fågelskyddsområde med beträdande-förbud 15/4-15/8.

Brämön omfattar drygt 15 kvadratkilometer land och vatten och de bebyggda delarna av Brämön och Kalven ingår inte i naturreseptatet.

Ön karakteriseras av karga bergknallar med hållmarkstallskog, örtrik granskog, fuktiga dalstråk och mindre myrmarker.

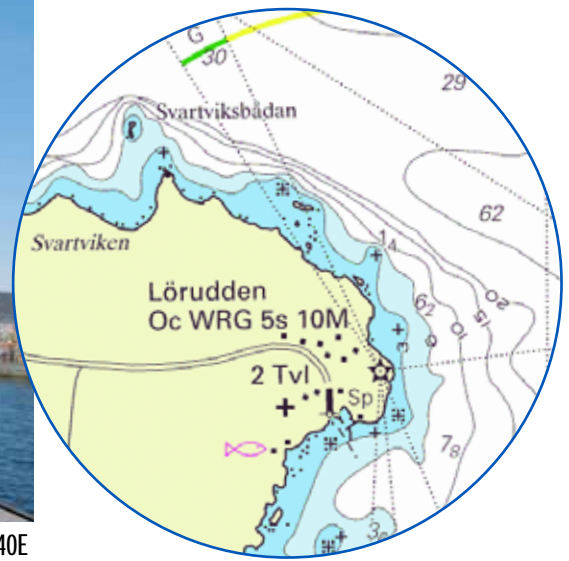
Kombinationen av kalkinslag i marken och ett klimatiskt gynnsamt läge gör öns kärlväxtflora unik. Inte mindre än sexton orkidéarter har påträffats på Brämön.

1859 kom första fyren till ön. Den var byggd i gult tegel och användes till 1948 då en ny cylindrisk betongfyr uppfördes bara 10 meter från den gamla. Fyrtonet är nu 16,3 meter högt, vitmålat med ett svart bälte.

Vid Kalsundet (nedan) finns sandstränder för bad och tältande hänvisas till Skutvraksviken.

Kajen i Sanna är tyvärr avstängd (2006) p g a rasrisk.





# Lörudden

62°14N 17°40E

## En väl skyddad....

...hamn för samtliga vindar genom flera vågbrytare. På den yttre vågbrytaren finns ett par inseglingssljus som ska hållas ens vid angoring.

Hamnen är ganska trång och endast 1-2 meter djup. Inseglingsrännan har 3 meters djup – håll dock till väster.

Nordostlig vind kan vara besvärande för insegling – välj då istället Sanna hamn på motsatta sidan eller Brämö sund.

Stenlabyrinten och kapellet från 1700-talet är sevärda medan de med kulinariskt intresse drar sig mot fiskbutiken och restaurangen som i vardagligt tal kallas "Sillmans".

Restaurang Lörudden:  
060-370 98  
Löruddens hamnförening:  
060-370 65, 070-360 35 65



*Nyrökt sik*



# Junibodsand

62°14,3N 17°36,6E

## Fiskehamn...

...belägen på Björköns norra strand, väl skyddad bakom två pirar.

2 meters djup. Fiskrökeri.  
Lämplig natthamn.



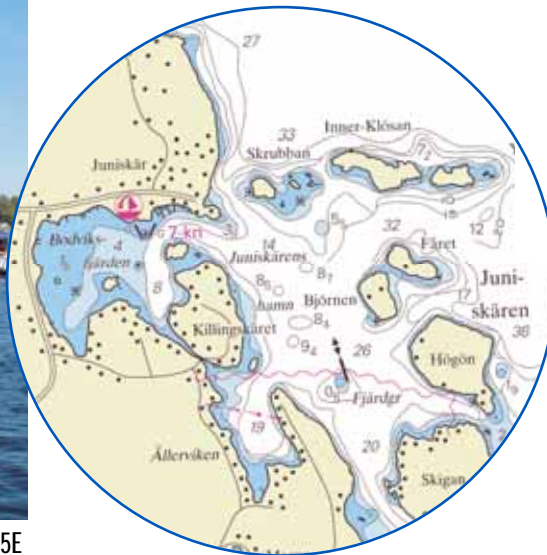
62°16N 17°28E

# Bergafjärden

## En av många...

...pärlor på södra Medelpadskusten med härliga strövmarker, fint bad, campingplats och semesterby.





# Juniskär

62°17,4N 17°26,5E

## De många holmarna...

...och skären erbjuder goda tillfällen till strandhugg.

Skyddade naturhamnar finns i Ållerviken innanför Stångbergsudden och i Bodviksfjärdens södra del. Klubbhus med toa.

Nära klubbhamnen finns en långgrund sandstrand, skön för solbad!

Se upp för stenkistorna från fastlandet där 6-meterskurvan börjar!

Kryssarklubben har boj utanför affären.

Utefter Bodviksfjärdens norra sida finns en brygga som tillåter båtar med ett djupgående på 1,7 meter.

Där finns möjlighet att bunkra upp med bränsle, gasol och livs.

I caféet kanske du beställer in en "Juniskärsburgare" efter att du tagit de 18 hålen på Skottsunds golfbana..?

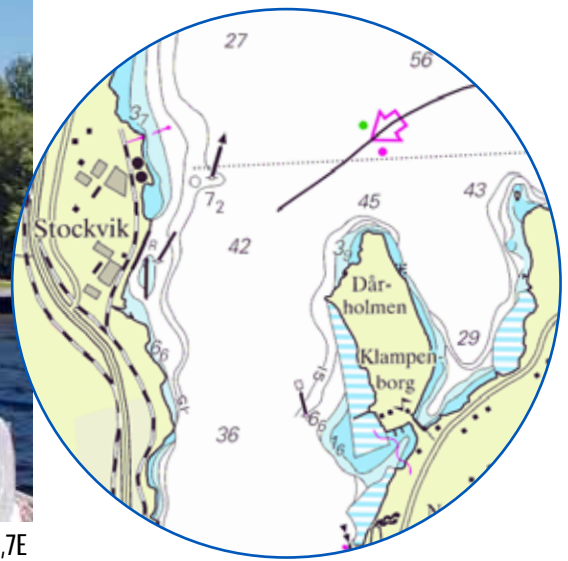
Sedel-/kortautomat för både diesel och bensin.

Juniskärs båtklubb:

060-56 28 68, -56 14 15

070-285 80 71, 070-584 14 15





# Klampenborg

62°19,7N 17°23,7E

## Sundsvall-Njurunda...

...Båtklubs hemmahamn belägen vid Ljungans utlopp.

Klubbstuga med kök, bastu mm.

Ingen officiell gästhamn men ett antal gästplatser finns tillgängliga.

Klampenborg är ett intressant strövmråde med en unik historia väl dokumenterat med informationstavlor utefter en naturstig som går runt ön som är kommunalt naturreservat. Här finns ädelträ-lövsskog som liknar mera sydsvensk natur och den är unik för vår del av landet.

[www.snbk.org](http://www.snbk.org)



*Storskrakar*





# Sundsvall

62°24N 17°19E

## Sommaren 2006...

...fick Sundsvall en helt ny båthamn med 17 gästplatser i det expansiva Inre hamnen-området.

Det är i forna Finlandsfärje-terminalen man numera finner småbåtshamnen som således ersätter den förra som låg vid Selångersåns utlopp i Sundsvallsfjärden.

Från den nya båt- och gästhamnen är det bara några fåtal hundra meter till exempelvis Casino Cosmopol, Clas Olsson, Stenstaden, järnvägs- och busstationer och all annan tänkbar service.

Hamnvård Sundsvalls kommun:  
060-19 20 10  
[www.sundsvall.se](http://www.sundsvall.se)

